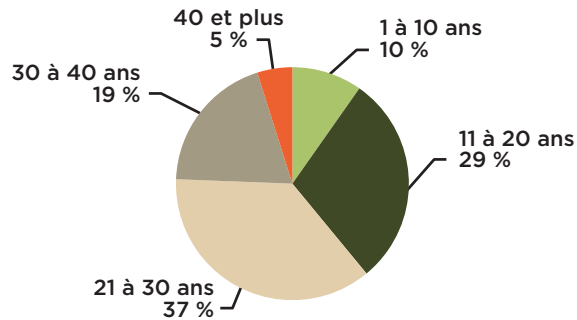


Années d'existence DES ORGANISMES RÉPONDANTS

Le premier organisme offrant des services sur le territoire de la région Beauce-Etchemins à voir le jour (ayant répondu à l'enquête) a été fondé en 1967, c'est-à-dire qu'il fête ses 48 ans cette année. Le plus récent a été créé en 2013 et a donc 2 ans. On remarque que la majorité des organismes ont été mis sur pied entre 1985 et 1994.



40 577
personnes participent
aux services offerts

En moyenne, les organismes consacrent
46 h à la clientèle
par semaine.



2640, boulevard Dionne
Saint-Georges (Québec) G5Y 3X8

www.cdcbe.org | **418 228-3454**



Au **des organismes
communautaires!**



Portrait des
**organismes
communautaires**
2014-2015

RÉGION BEAUCE-ETCHEMINS

Façon de procéder PRÉAMBULE

Le présent portrait a été réalisé par et pour les organismes communautaires de la région Beauce-Etchemins. Seuls les organismes communautaires offrant des services dans la région ont participé.

Il a été réalisé afin que les organismes de la région puissent avoir un outil commun pour des fins de représentation.

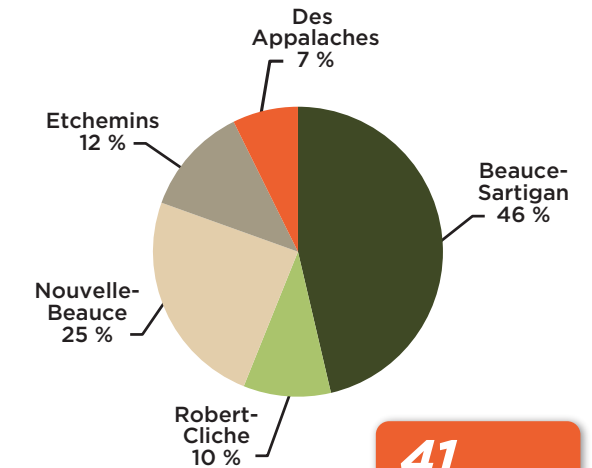
Il ne tient pas compte des réalisations de certaines organisations (ex : CSBE, les loisirs, les municipalités, le CISSS-CA.)

Les statistiques représentées dans ce portrait sont tirées d'un questionnaire envoyé dans le milieu communautaire de la région Beauce-Etchemins en juin 2015.

Chaque organisme a complété le questionnaire selon sa compréhension de ce dernier. Il ne s'agit pas d'une analyse scientifique.

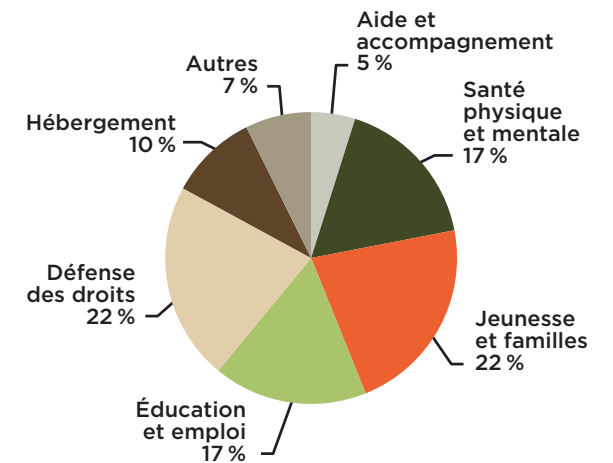
Description du RÉSEAU COMMUNAUTAIRE

SIÈGES SOCIAUX DES RÉPONDANTS



41
organismes
répondants

SECTEURS D'ACTIVITÉS DES ORGANISMES RÉPONDANTS



418 228-3454
www.cdcbe.org

5,9
bénévoles
par employé

BÉNÉVOLAT

Au cours de la dernière année, ce sont **2 262 personnes** qui se sont impliquées bénévolement dans un de ces organismes communautaires, incluant les membres du conseil d'administration. De ceux-ci, **36 %** sont des hommes et **64 %** sont des femmes.

MINISTÈRES

Le ministère finançant le plus grand nombre d'organismes est le **ministère de la santé et des services sociaux (61,5 %)**. Le deuxième ministère finançant le plus d'organismes dans la région est le **ministère de l'Emploi et de la solidarité sociale (10,3 %)**.

FINANCES

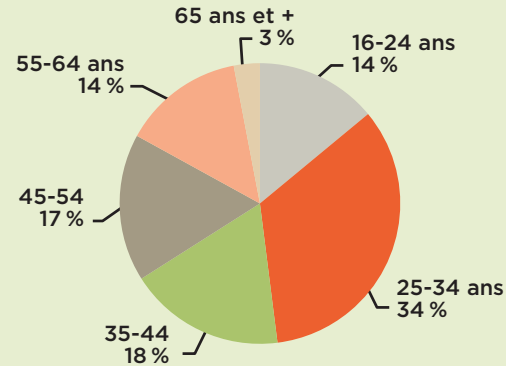
L'ensemble des organismes-répondants (40) ont un budget total de **12 524 811 \$**. De ce montant, seulement 51 % est récurrent. Les organismes doivent donc combler (49 %), soit (6 079 322 \$) du budget par des projets divers, des activités de financement, des dons, etc.

Au total, la masse salariale des 40 organisations représente

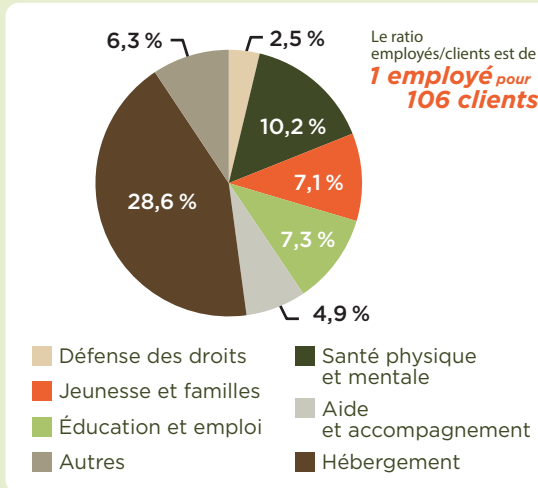
10 748 438,50 \$

ÂGE DES TRAVAILLEURS ET TRAVAILLEUSES

Femmes 76 %
Hommes 24 %



MOYENNE DES TRAVAILLEURS PAR ORGANISME PAR SECTEUR D'ACTIVITÉS



SCOLARISATION DES TRAVAILLEURS

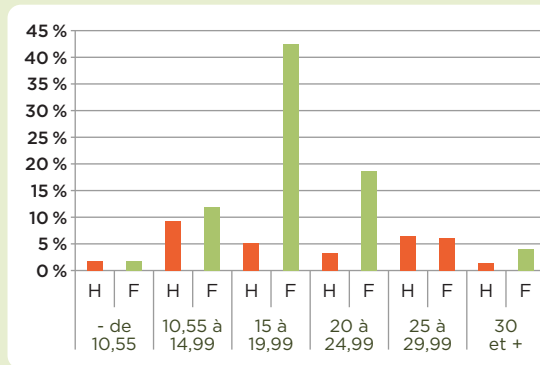
31 % Universitaire
38 % Collégial
8 % Formation professionnelle
23 % Autres

Nombre d'emplois
386 travailleurs

Portrait basé sur les
314 réponses
obtenues

Profil des TRAVAILLEURS COMMUNAUTAIRES

SALAIRE DES TRAVAILLEURS ET DES TRAVAILLEUSES COMMUNAUTAIRES

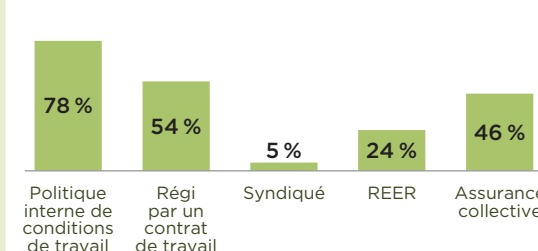


SALAIRE MOYEN PAR TRAVAILLEUR

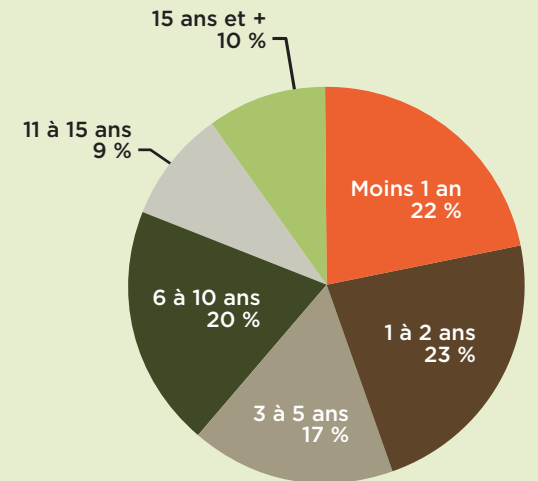
	Hommes	Femmes	Total Employés
Salaire moyen/h	18,72 \$	18,98 \$	18,93 \$

Basé sur 40 organismes communautaires.

CONDITIONS DU PERSONNEL



ANCIENNETÉ ET CONDITIONS DE TRAVAIL DES TRAVAILLEURS ET DES TRAVAILLEUSES COMMUNAUTAIRES



48 %
des travailleurs
et des travailleuses
sont à temps partiel.

Un ratio de **0,9** temps partiel pour chaque employé temps plein.

Le taux de roulement des travailleurs et des travailleuses est de **18 %**